

GEZ

KARTA ADRESOWA ZABYTKU

3. Miejscowość

KOŁOBRZEG

1. Nazwa

**DOM MEBLOWY („CARL UEBERSCHEER”)
OB. BUDYNEK USŁUGOWY**

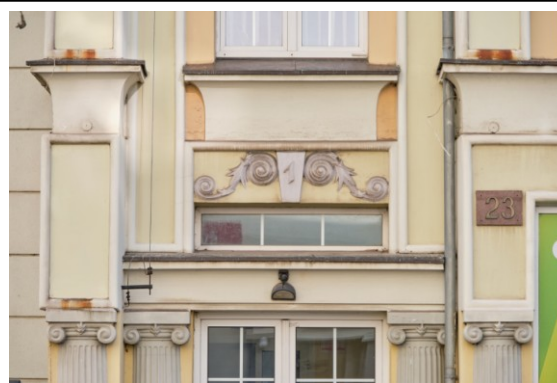
2. Czas powstania

1925 r.

7. Fotografia z opisem wskazującym orientację albo mapa z zaznaczonym stanowiskiem archeologicznym



Elewacja frontowa (płn.-zachodnia)



Zwieńczenie ganku wejściowego

4. Adres (ulica, nr posesji)

Kołobrzeg
ul. ppor. Edmunda Łopuskiego 23
p-ta 78-100
nr dz. 255, obr.12

5. Przynależność administracyjna

województwo **zachodniopomorskie**

powiat **kołobrzeski**

gmina **Miasto Kołobrzeg**



Widok ogólny od południa



Furtka i bram na podwórze

6. Formy ochrony

Inne:

Obiekt ujęty w Gminnej Ewidencji Zabytków
na podstawie Zarządzenia Nr 87/14
Prezydenta Miasta Kołobrzeg
z dn. 21.10.2014 r.
(aktualizacja: zarządzenie nr 101/22
z dn. 26.08.2022 r.)

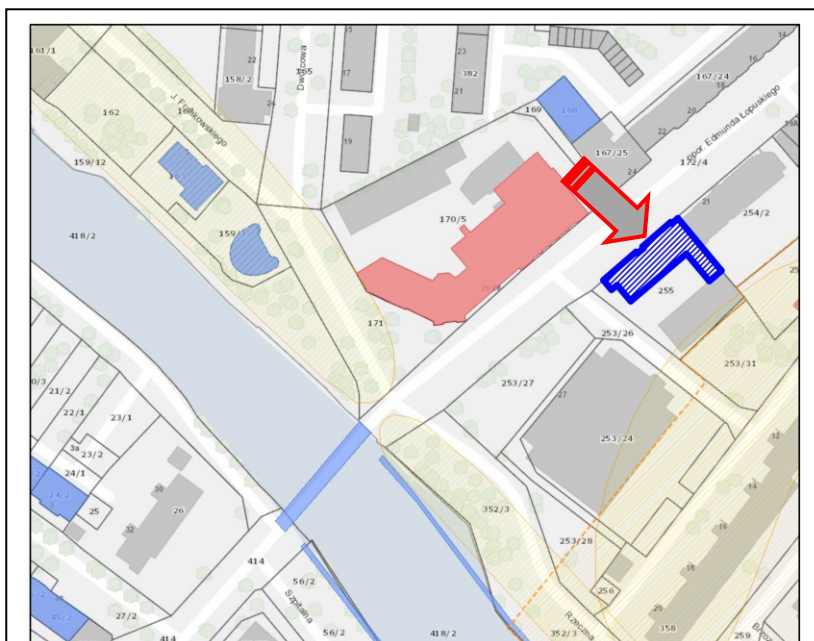
8. Historia, opis i wartości

Obiekt wzniesiony w 1925 r., przy dawnej *Louisen Strasse nr 1* (po pln.-zach. stronie starego miasta), z przeznaczeniem na dom meblowy firmy „Carl Ueberscheer” – największy na Pomorzu. Po 1945 r. działała tutaj fabryka „Weneda”. Obecnie budynek biurowo-sklepowy.

Budynek o monumentalnej bryle, założony na planie wydłużonego i lekko zryzalitowanego prostokąta czterokondygnacyjny, nakryty płaskim dachem dwuspadowym. Ściany murowane, tynkowane, z ociepleniem, malowane, z kolorystycznie wyodrębnionym detalem. Fasada 14-osiowa, o regularnych podziałach osiowych, z dwoma, szerokimi (6-osiowymi) ryzalitami poziomymi, dzielonymi i zwieńczonymi wydatnymi gzymsami. Ryzality w obrębie przyziemia o układzie 3-osiowym, z szerokimi oknami witrynowymi, rozdzielone kanelowanymi półkolumnami jońskimi, spiętymi szerokimi gzymsami. Klatki schodowe 1-osiowe, z szerszymi oknami i rozdzielone płycinami, ujęte wspólnymi opaskami, a wejścia do budynku flankowane kanelowanymi półkolumnami jońskimi, zwieńczonymi szerokimi gzymsami oraz płycinami z wolutami. Okna 1 i 2-piętra (po dwie osie) ujęte wspólnymi opaskami, a pomiędzy kondygnacjami rozdzielone płycinami z trójkątnymi szczycikami. Wszystkie opaski konturowe wykonane w formie półwałków. Elewacja południowa 1-osiowa, dzielona lizenami i wnękami, spiętymi z wydatnymi gzymsami. Stolarka okienna współczesna (PCV), osadzona w pierwotnych otworach i odwzorowująca historyczne (krzyżowe) podziały. Przy szczycie południowym brama przejazdowa z futrką, o analogicznym opracowaniu jak wejścia do budynku.

Budynek zachował pierwotną bryłę oraz formę architektoniczną i kompozycja elewacji, z elementami detalu. Obiekt stanowi przykład modernistycznego obiektu handlowego w przestrzeni śródmieścia Kołobrzegu.

Mapy / ikonografia



Kołobrzeg, ul. Łopuskiego 23 – dom meblowy: <https://mapy.gis.kolobrzeg.pl>

9. Stan zachowania i postulaty dotyczące konserwacji

Stan zachowania – dobry; budynek systematycznie remontowany.

Wnioski i zalecenia konserwatorskie:

- należy dążyć do zachowania pierwotnej bryły, formy i wystroju architektonicznego, kształtu otworów okiennych i drzwiowych oraz detalu
- wskazane jest ograniczenie reklam na witrnach sklepowych
- wszelkie prace remontowo-konserwatorskie (ze szczególnym uwzględnieniem fasady i elewacji zachodniej) winny być uzgodnione z Miejskim Konserwatorem Zabytków



Szkoła - widok z l. 20. XX w., H. Kroczyński, *Kronika Kołobrzegu*, 2005

Ilustracje: K. Tymbarski

10. Wykonanie karty

(autor, data i podpis)

Biuro Dokumentacji Zabytków

w Szczecinie

Maria Witek

10.2024

faksymile podpisu

11. Zatwierdzenie karty

(podpis wojewódzkiego konserwatora zabytków)*

* dotyczy zabytków niewpisanych do rejestru zabytków i niewłączonych do wojewódzkiej ewidencji zabytków