

**GEZ**  
(WEZ)

## KARTA ADRESOWA ZABYTKU

3. Miejscowość

**K O Ł O B R Z E G**

1. Nazwa

**PENSJONAT,  
OB. PRZEDSZKOLE MIEJSKIE**

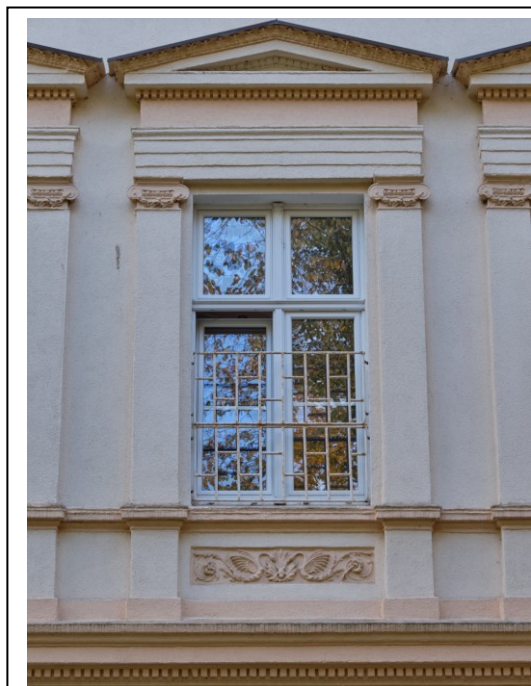
2. Czas powstania

**ok. 1890 r.**  
(*historyzm*)

7. Fotografia z opisem wskazującym orientację albo mapa z zaznaczonym stanowiskiem archeologicznym



Widok ogólny od pñ.-zachodu



Okno w elewacji północnej

4. Adres (ulica, nr posesji)

**Kołobrzeg**  
**ul. Marcina Borzymowskiego 8**  
**p-ta 78-100**  
**nr dz. 71/1, obr. 4**

5. Przynależność administracyjna

województwo **zachodniopomorskie**

powiat **kołobrzeski**

gmina **Miasto Kołobrzeg**

6. Formy ochrony

***mpzp:***

**Uchwała nr XVIII/242/08**  
**Rady Miasta Kołobrzeg, z dn. 18.02.2008 r.**

***Inne:***

**Obiekt ujęty w Gminnej Ewidencji Zabytków**  
na podstawie Zarządzenia Nr 87/14  
Prezydenta Miasta Kołobrzeg  
z dn. 21.10.2014 r.  
(aktualizacja: zarządzenie nr 101/22  
z dn. 26.08.2022 r.)



Drzwi okna w ryzalicie zachodnim

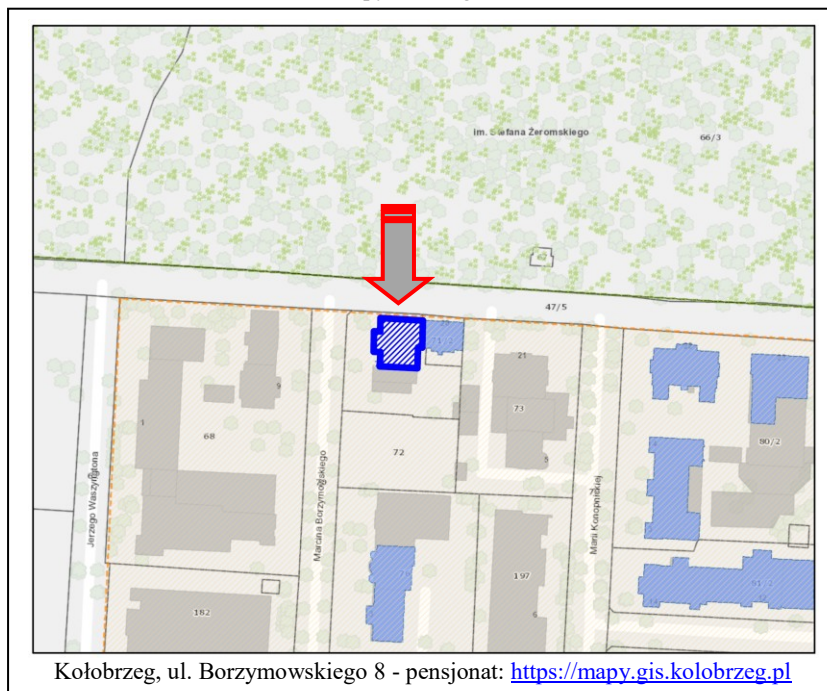
## 8. Historia, opis i wartości

Budynek wzniesiony został ok. 1890 r. (odnotowany na mapie z 1889 r.), zlokalizowany w przy ówczesnej *Molte Strasse* (skrzyżowanie z *Park Strasse*), w ramach dzielnicy uzdrowskiej założonej i rozbudowywanej od l. 60/70. XIX w. Był to obiekt w typie nadmorskiego pensjonatu, charakterystyczny dla tej części miasta; ob. użytkowany jako przedszkole.

Budynek założony na planie zbliżonym do kwadratu, z wydatnym ryzalitem od zachodu, osadzony na wysokim cokole, trzykondygnacyjny, podpiwniczony, nakryty spłaszczonym dachem czterospadowym. Od południa dostawiony nowy obiekt (szatnie). Ściany murowane, tynkowane i malowane. Elewacje o symetrycznych kompozycjach, 5-osiowe, z elementami detalu architektonicznego, dzielone prostymi i profilowanymi gzymsami, a w obrębie parteru boniowane. Elewacja zachodnia zaakcentowana pośrodku 3-osiowym ryzalitem, zwieńczonym trójkątnym szczytem. W elewacji północnej otwory okienne II kondygnacji ujęte architektonicznym obramieniem (pilastry jońskie, belkowanie z gzymsiem kostkowym oraz trójkątne szczytiki), a poniżej płyciny z ornamentem roślinnym. Stolarka okienna współczesna, drewniana i PCV, osadzona w pierwotnych otworach i odwzorowująca pierwotne formy. Zachowane oryginalne drzwi wejściowe, 2-skrzydłowe z naświetlem (i metalową kratą) oraz nadświetlem. Elewacje malowane z wyodrębnionymi kolorystycznie gzymsami, płycinami i cokolem.

Budynek o wartościach zabytkowych, zachował pierwotną bryłę i kompozycję elewacji oraz elementy detalu architektonicznego, stanowi integralny element założenia dawnej dzielnicy uzdrowskiej.

### Mapy / ikonografia



Kolobrzeg, ul. Borzymowskiego 8 - pensjonat: <https://mapy.gis.kolobrzeg.pl>

## 9. Stan zachowania i postulaty dotyczące konserwacji

Stan zachowania - dobry; budynek po remoncie (modernizacji).

Wnioski i zalecenia konserwatorskie:

- ochronie podlega bryła obiektu, kompozycja i wystrój elewacji, wykrój i forma otworów okiennych i drzwiowych, a w przypadku konieczności wymiany stolarki nakaz odtworzenia; zgodnie z zapisami mpzp 2008 r.
- wszelkie prace remontowo-konserwatorskie winny być uzgodnione z Miejskim Konserwatorem Zabytków

Ilustracje: K. Tymbarski

## 10. Wykonanie karty

(autor, data i podpis)

**Biuro Dokumentacji Zabytków**

**w Szczecinie**

**Maria Witek**

**10.2024**

faksymile podpisu

## 11. Zatwierdzenie karty

(podpis wojewódzkiego konserwatora zabytków)\*

\* dotyczy zabytków niewpisanych do rejestru zabytków i niewłączonych do wojewódzkiej ewidencji zabytków