

GEZ
(WEZ)

KARTA ADRESOWA ZABYTKU

3. Miejscowość

K O Ł O B R Z E G

1. Nazwa

**ŁAŹNIA MIEJSKA,
OB. SZKOŁA MUZYCZNA**

2. Czas powstania

pocz. XX w.
(*historyzm*)

7. Fotografia z opisem wskazującym orientację albo mapa z zaznaczonym stanowiskiem archeologicznym



Widok ogólny bryły od strony wschodniej



Widok ogólny bryły od strony południowo-zachodniej

4. Adres (ulica, nr posesji)

Kołobrzeg
ul. Jana Frankowskiego 1
p-ta 78-100
nr dz. 159/3, obr. 12

5. Przynależność administracyjna

województwo **zachodniopomorskie**

powiat **kołobrzeski**

gmina **Miasto Kołobrzeg**

6. Formy ochrony

Inne:

Obiekt ujęty w Gminnej Ewidencji Zabytków
na podstawie Zarządzenia Nr 87/14
Prezydenta Miasta Kołobrzeg
z dn. 21.10.2014 r.
(aktualizacja: zarządzenie nr 101/22
z dn. 26.08.2022 r.)



Render z modelu cyfrowego – elewacja frontowa północno-zachodnia

8. Historia, opis i wartości

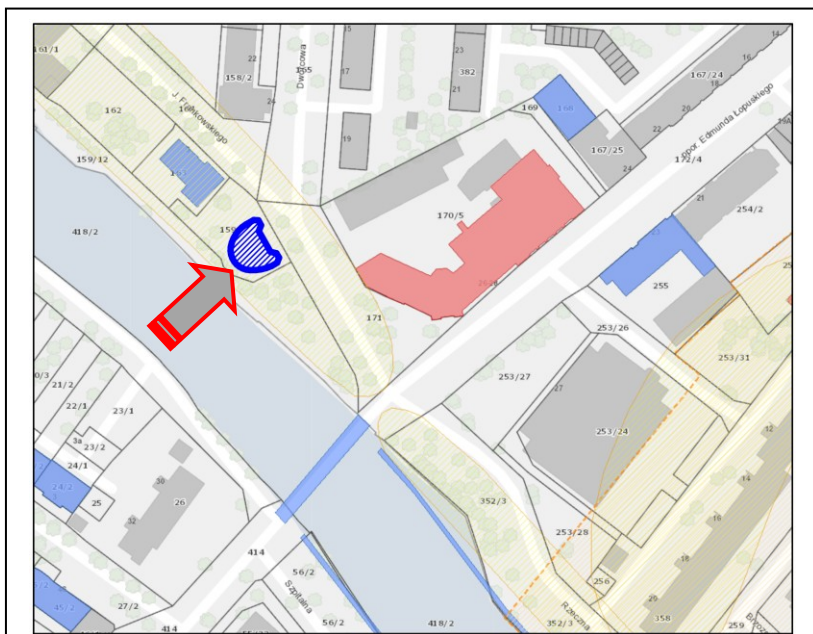
Łażnię miejską zbudowano w 1908 r. na potrzeby mieszkańców i kuracjuszy, w bezpośrednim sąsiedztwie rzeki, na obszarze zajmowanym wcześniej przez fortyfikacje Twierdzy Kołobrzeg zlikwidowanej w 1872 r. Swoją funkcję budynek pełnił do lat 70. XX w. W latach 80. XX w. pomieszczenia dawnej łaźni wykorzystywane były przez „ognisko muzyczne”. W 1991 r. budynek adaptowano na potrzeby Państwowej Szkoły Muzycznej I stopnia.

Jest to budynek dwukondygnacyjny, z wyniesionym poziomem piwnicy, nakryty dachem namiotowym. Główny korpus budynku zbudowano na planie półkolistym. Do ciętywi półkola przylega część frontowa zwrócona w kierunku wschodnim (równolegle do przebiegu ul. Dworcowej). Elewację frontową flankują w poziomie parteru i piwnicy dwa trójboczne ryzality. Kondygnację pierwszego piętra cofnięto w stosunku do obrysu przyziemia o ok. 4m, ponad wachlarzowym dachem pulpitem (19°) przekrywającym sale lekcyjne na parterze. Wyjątek stanowi elewacja frontowa. Całość piętra przeryto stromym (45°) dachem namiotowym.

Elewację frontową zaprojektowano jako symetryczną w osi pionowej. Korpus główny budynku opracowano jako 3-osiowy, ze zdwojonymi oknami oraz głównymi drzwiami wejściowymi w osi trójbocznie zamknięte ryzality flankujące elewację w poziomie piwnicy i parteru otrzymały po trzy osie okienne. W ścianach równoległych od elewacji, w parterze zastosowano zdwojone okna. Elewację frontową wieńczy stromy dach namiotowy, a ryzality dach łamany 45° / 15°.

Wszystkie elewacje budynku zachowały: pierwotną kompozycję, elementy wystroju architektoniczna oraz fakturę i prawdopodobnie kolorystykę ścian. Budynek jest przykładem bardzo dobrej adaptacji obiektu do nowych funkcji bez utraty wartości historycznych.

Mapy / ikonografia



Kołobrzeg, ul. Frankowskiego 1 – łaźnia miejska: <https://mapy.gis.kolobrzeg.pl/>

9. Stan zachowania i postulaty dotyczące konserwacji

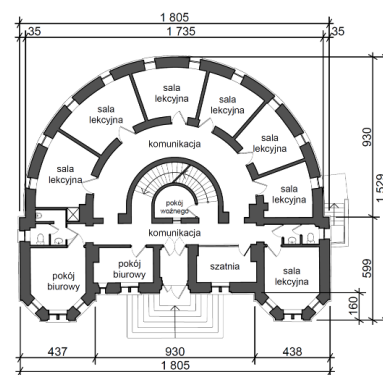
Stan zachowania – b. dobry.

Brak oryginalnej stolarki okiennej zastąpionej przez nowe okna drewniane lecz w niezmiennych otworach okiennych.

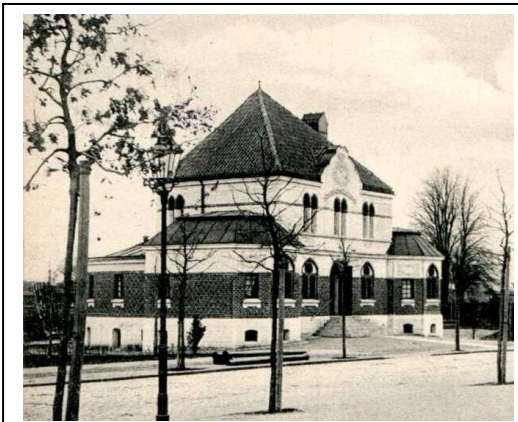
Wnioski i zalecenia konserwatorskie:

- wszelkie prace budowlano-konserwatorskie winny być zgodne z zapisami mpzp oraz uzgodnione z MKZ w Kołobrzegu.

Ochrona w zakresie zachowania: bryły budynku, wystroju architektonicznego elewacji, kształtu i rozmieszczenia okien oraz układu konstrukcyjnego wnętrza.



Kołobrzeg – ul Frankowskiego 1
Plan parteru szkoły muzycznej



Łażnia publiczna w Kołobrzegu, widok sprzed 1939 r.

Oprac.: K. Tymbarski

10. Wykonanie karty

(autor, data i podpis)

Biuro Dokumentacji Zabytków

w Szczecinie

Maria Witek

10.2024

faksymile podpisu

11. Zatwierdzenie karty

(podpis wojewódzkiego konserwatora zabytków)*

* dotyczy zabytków niewpisanych do rejestru zabytków i niewłączonych do wojewódzkiej ewidencji zabytków