

GEZ
(REJ)

KARTA ADRESOWA ZABYTKU

3. Miejscowość

K O Ł O B R Z E G

1. Nazwa

ELEWATOR ZBOŻOWY (POŁUDNIOWY)

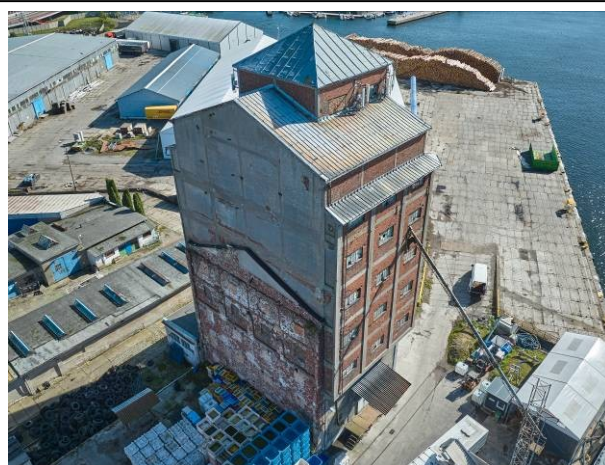
2. Czas powstania

1929 r.

7. Fotografia z opisem wskazującym orientację albo mapa z zaznaczonym stanowiskiem archeologicznym



Widok ogólny bryły od strony południowo-wschodniej



Widok ogólny z lotu ptaka od północnego zachodu



Widok ogólny z lotu ptaka od południowego wschodu

4. Adres (ulica, nr posesji)

Kołobrzeg
ul. Portowa (nr 6/1)
p-ta 78-100
nr dz. 111/2, obr.4

5. Przynależność administracyjna

województwo **zachodniopomorskie**

powiat **kołobrzeski**

gmina **Miasto Kołobrzeg**

6. Formy ochrony

rejestr zabytków:

A-157, decyzja z dn. 12.01.2004 r.
zespół dwóch portowych elewatorów zbożowych
(nr 6/1 – południowy i nr 6/2 – północny)
wraz z wyposażeniem

Inne:

Obiekt ujęty w Gminnej Ewidencji Zabytków
na podstawie Zarządzenia Nr 87/14
Prezydenta Miasta Kołobrzeg
z dn. 21.10.2014 r.
(aktualizacja: zarządzenie nr 101/22
z dn. 26.08.2022 r.)

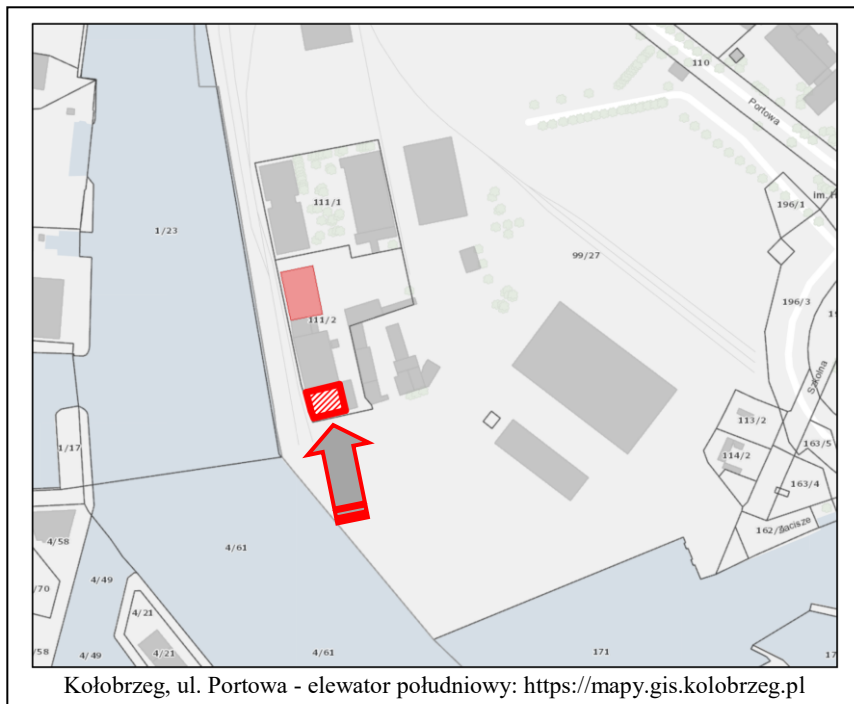
8. Historia, opis i wartości

Od początku funkcjonowania portu w Kołobrzegu (założonego w XIII w.) głównym towarem przeładowywanym tutaj i przewożonym dalej drogą morską było zboże. Dwa nowoczesne elewatory zbożowe połączone ciągiem technologicznym, zostały wybudowane w 1929 r. przez Centralne Towarzystwo Gospodarcze Pomorza z siedzibą w Szczecinie, w miejscu wcześniejszych spichlerzy płaskich (podłogowych). Do dziś pełnią pierwotną funkcję, dominując w zabudowie portowej.

Elewator (południowy), o pojemności 1.700 ton, położony jest na nabrzeżu zbożowym, po wschodniej stronie basenu. Wzniesiony został w konstrukcji żelbetowej (szkieletowej), z wypełnieniem murem z cegły ceramicznej. Monumentalna, ośmiokondygnacyjna, kubiczna bryła, o węższej podstawie i nadwieszonych wyższych piętrach, przekryta jest rozbudowanym dachem dwuspadowym z nadbudówką pod namiotowym zadaszeniem z blachy. Elewacje symetryczne, ujednolicone, bez detalu, z widocznym ramowym podziałem konstrukcji i oknami równo rozmieszczonymi w wydzielonych prostokątnych polach (prócz elewacji północnej, ślepej, pierwotnie z przylegającą zabudową). Zachowane w części historyczne wyposażenie, w tym waga zbożowa typu „Chronos”.

Obiekt to cenny zabytek techniki, dokumentujący rozwój przemysłu rolno-spożywczego, wraz z elewateorem sąsiednim (północnym) trwale związany z infrastrukturą portu kołobrzeskiego. Wpisuje się w nurt architektury nowoczesnej l. 20. XX w., kształtowanej zgodnie z zasadami i estetyką funkcjonalizmu.

Mapy / ikonografia

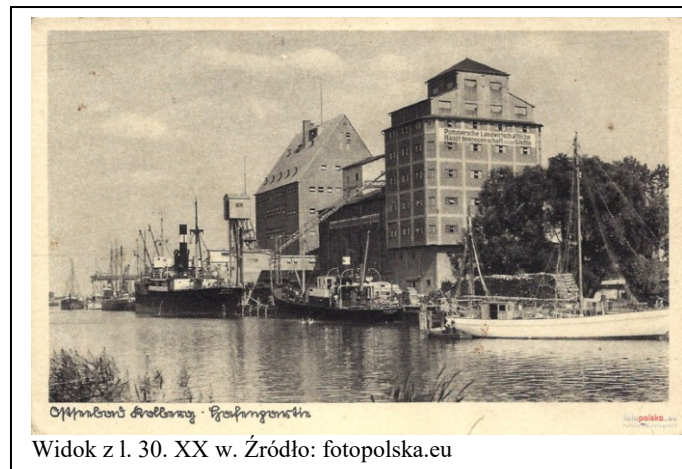


9. Stan zachowania i postulaty dotyczące konserwacji

Ogólny stan zachowania – dobry; konstrukcja i posadowienie stabilne. Widoczne za-brudzenia lica, pojedyncze ubytki cegieł, wykruszenia spoin, uzupełnienia zaprawą cementową, opaski betonowe, przesłaniające żelbetowy szkielet z licznymi wykruszeniami i ubytkami na krawędziach.

Wnioski i zalecenia konserwatorskie:

- wszelkie prace budowlano-konserwatorskie winny być uzgadniane z MKZ w Kołobrzegu. **Obowiązuje ochrona prawna w zakresie pełnego zachowania:** /ukształtowania bryły (w tym gabaryty wysokościowe, proporcje wysokości ścian i dachu, forma dachu)/ konstrukcji i materiału budowlanego/ ukształtowania elewacji, w tym rozmieszczenia i formy otworów okiennych, drzwiowych/ stolarki okiennej i drzwiowej, przy wymianie wymagane jest odtworzenie poprzedniej formy i zastosowanie pierwotnego rodzaju materiału/ zasadniczego układu oraz wystroju wnętrza/ bezpośredniego otoczenia obiektu zabytkowego



Oprac.: K. Tymbarski

10. Wykonanie karty

(autor, data i podpis)

Biuro Dokumentacji Zabytków

w Szczecinie

Maria Witek

10.2024

faksymile podpisu

11. Zatwierdzenie karty

(podpis wojewódzkiego konserwatora zabytków)*

* dotyczy zabytków niewpisanych do rejestru zabytków i niewłączonych do wojewódzkiej ewidencji zabytków