

GEZ
(REJ)

KARTA ADRESOWA ZABYTKU

3. Miejscowość

K O Ł O B R Z E G

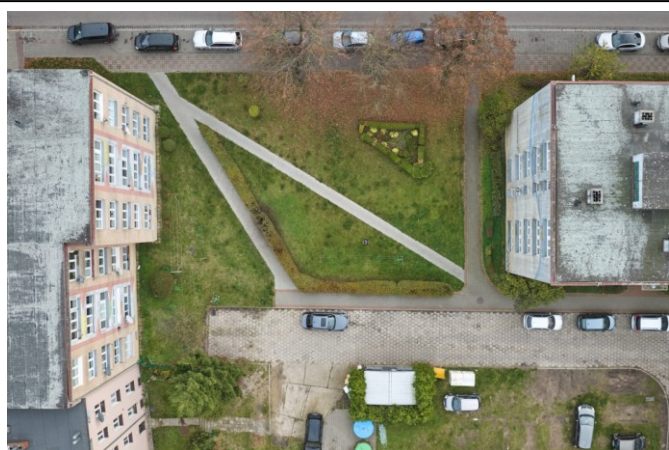
1. Nazwa

**UJĘCIE ŹRÓDŁA SOLANKI
OB. PLAC MIĘDZY BLOKAMI MIESZKALNYMI**

2. Czas powstania

2 poł. XVIII w.

7. Fotografia z opisem wskazującym orientację albo mapa z zaznaczonym stanowiskiem archeologicznym



Widok ogólny z lotu ptaka miejsca ulokowania ujęcia źródła



Miejsce ulokowania ujęcia źródła solanki



Miejsce ulokowania ujęcia źródła solanki



Miejsce ulokowania ujęcia źródła solanki

4. Adres (ulica, nr posesji)

Kołobrzeg
ul. Źródłana 2-3
p-ta 78-100
nr dz. 14/1 (cz.), obr. 12

5. Przynależność administracyjna

województwo **zachodniopomorskie**

powiat **kołobrzeski**

gmina **Miasto Kołobrzeg**

6. Formy ochrony

rejestr zabytków:

A-618, z dn. 02.08.1967 r.

*ujęcie źródła solanki (wielobok z belek) pod
budynkiem mieszkalnym*

Inne:

Obiekt ujęty w Gminnej Ewidencji Zabytków

na podstawie Zarządzenia Nr 87/14

Prezydenta Miasta Kołobrzeg, z dn. 21.10.2014 r.

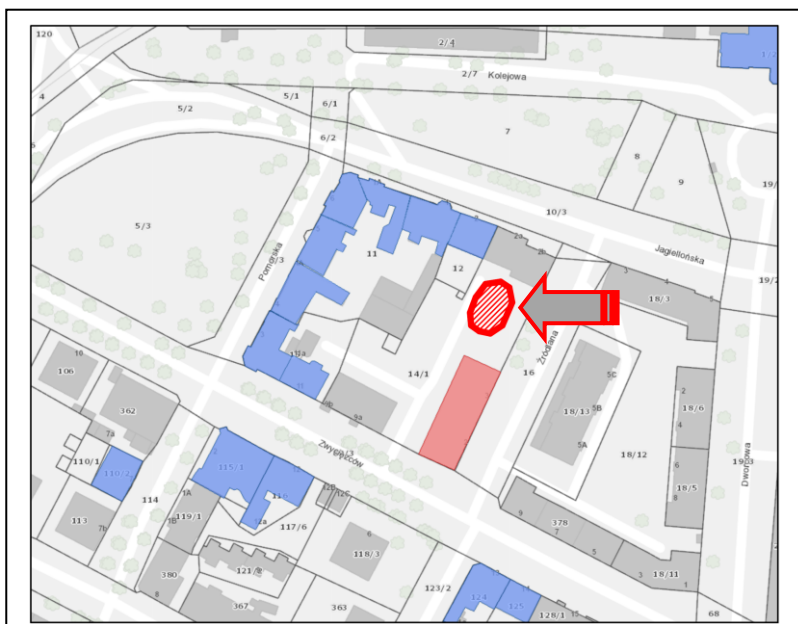
(aktualizacja: zarządzenie nr 101/22,
z dn. 26.08.2022 r.)

8. Historia, opis i wartości

Sól pozyskiwano w Kołobrzegu od wczesnego średniowiecza (VI-VII w.). Jeszcze przed lokacją miasta prowadzono zorganizowane warzenie soli ze źródeł solanek na Wyspie Solnej, niedaleko ujścia Parsęty do morza. W XIX w., w okresie rozwoju miasta uzdrowiska, źródła solankowe wykorzystywano w sanatoriach w ramach kuracji leczniczych. Źródło nazwane „Bolesław Krzywousty” odkryto w maju 1967 r. na terenie wykopu pod budowę jednego z domów Spółdzielni Mieszkaniowej „Dobrobyt”. Ujmowała je obudowa drewniana z kon. XVIII w. Według bada-czy regionalistów źródło to było badane przez Aleksandra von Humboldta w 1793 r. (I. Skrzypek, 2016) oraz wykorzystywane w tzw. pierwszym zakładzie kąpielowym dra Behrenda (H. Kroczyński, 2005). Obecnie nie jest dostępne publicznie.

Obiekt, położony pomiędzy blokami mieszkalnymi przy ul. Źródlanej 2 i Jagiellońskiej 2 jest obecnie zasypany, a teren jego ulokowania zagospodarowano w formie trawnika z klombem. Według zdjęć, dokumentujących stan obiektu w momencie odkrycia, źródło (samowypływowe) ujęte było pnem o średnicy 20 cm, ustawionym pionowo, w którym umieszczona była drewniana (klepkowa) rura z wypływem solanki. Obudowę stanowiła studzienka ceglana na drewnianym ruszcie, dodatkowo ogrodzona od zewnątrz balami nieociosanymi, tworzącymi nieregularny wielokąt. Znaleźisko zostało zabezpieczone, nadbudowane cegłą wzorowaną na gotycką i przykryte (z odprowadzeniem wody do kanalizacji miejskiej). Wykop zasypano ziemią. Obecnie miejsce lokalizacji źródła oznaczone jest tablicą informacyjną PP Uzdrawisko Kołobrzeg.

Źródło solanki kołobrzesckiej jest unikalnym zabytkiem, dokumentującym historię i rozwój lecznictwa zdrojowego w Polsce, jednym z nielicznych ujęć tego typu w Europie.



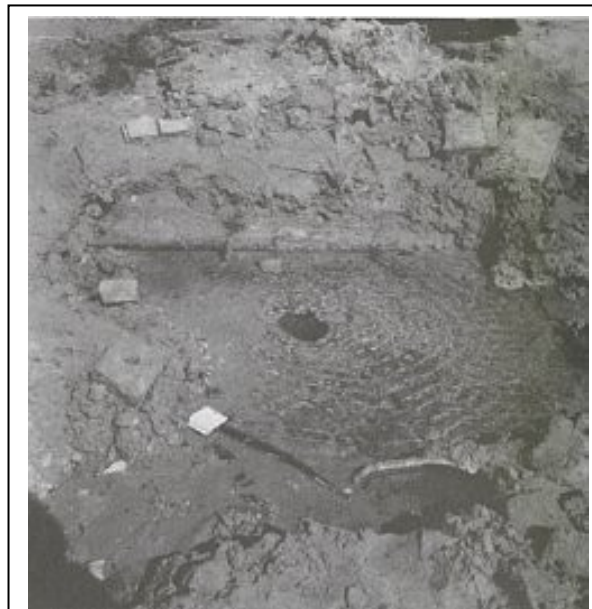
Kołobrzeg, ul. Źródłana 2-3 – źródło solanki: <https://mapy.gis.kolobrzeg.pl>

9. Stan zachowania i postulaty dotyczące konserwacji

Ogólny stan zachowania – obecnie niemożliwy do określenia; w przyszłości wskazana do rozważenia ekspozycja archeologiczno-edukacyjna znaleziska.

Wnioski i zalecenia konserwatorskie:

- wszelkie prace budowlane miejsca lokalizacji źródła solanki winny być uzgadniane z MKZ w Kołobrzegu. **Obowiązuje ochrona prawna w zakresie pełnego zachowania: pierwotnej formy (in situ) i bezpośredniego otoczenia obiektu zabytkowego**



Źródło solanki w 1967 r., zdjęcie I. Skrzypek, Trzebiatów – snokania nomarskie 2016 Trzebiatów 2017

Oprac.: K. Wójcik, K. Tymbariski

10. Wykonanie karty
(autor, data i podpis)

**Biuro Dokumentacji Zabytków
w Szczecinie**
Maria Witek
10.2024


faksymile podpisu

11. Zatwierdzenie karty

(podpis wojewódzkiego konserwatora zabytków)*

* dotyczy zabytków niewpisanych do rejestru zabytków i niewłączonych do wojewódzkiej ewidencji zabytków