

KARTA EWIDENCYJNA ZABYTKU NIERUCHOMEGO WPISANEGO DO REJESTRU ZABYTEKÓW

1. Zabytek

**DAWNE RADZIECKIE STANOWISKO
DOWODZENIA**

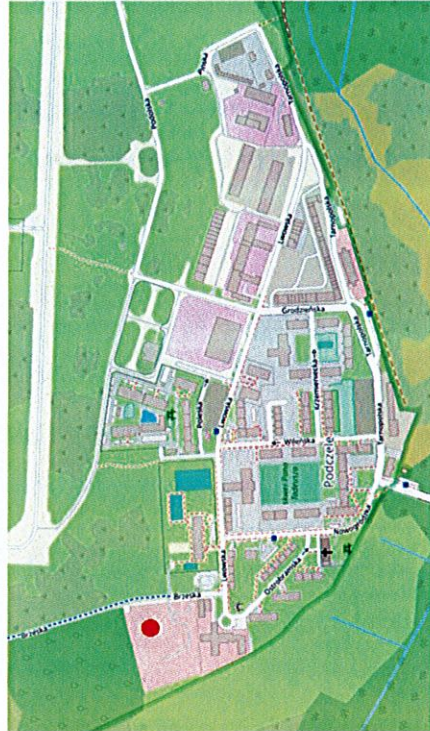
2. Czas powstania

1969 rok

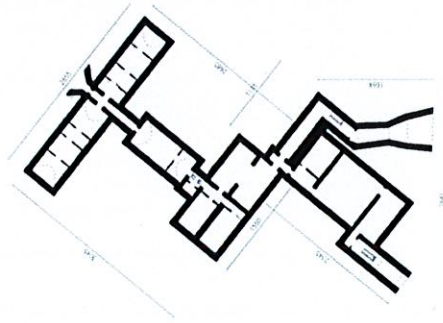
11. Materiały graficzne.



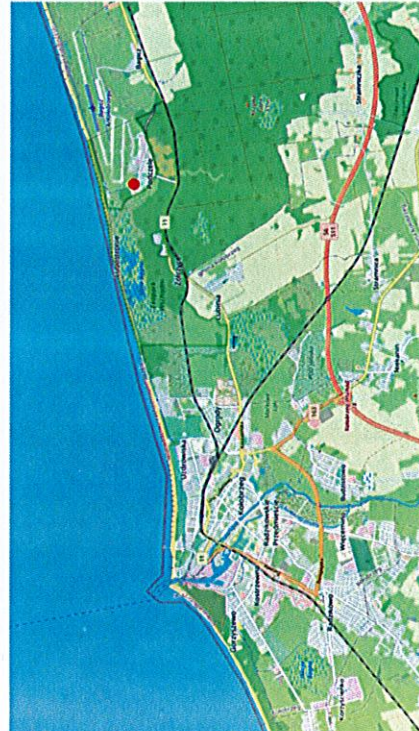
Widok ogólny budynku



Mapa sytuacyjna budynku.



Uproszczony rzut budynku



Mapa sytuacyjna miasta Kołobrzeg.

3. Miejscowość

KOŁOBRZEG

4. Adres

ul. Brzeska

nr ewidencyjny działki **4/177, obr. 8**

nr księgi wieczystej **K01L/00013097/5**

5. Przynależność administracyjna

województwo **zachodniopomorskie**

powiat **kołobrzeski**

gmina **Kołobrzeg**

6. Współrzędne geograficzne

N54°12'01.0" E15°41'03.1"

7. Poprzednie nazwy miejscowości

B/z

8. Właściciel i jego adres

Gmina Miasta Kołobrzeg

ul. Ratuszowa 13

78-100 Kołobrzeg

9. Użytkownik i jego adres

J. W.

10. Formy ochrony

Historia obiektu jest ściśle związana z historią dawnego lotniska w Bagiczu, sięgającego okresu międzywojennego, które powstało w latach 1935-38 i pełniło funkcję bazy lotniczej przeznaczonej dla Wehrmachtu. Obiekt po zakończeniu II wojny światowej został przejęty przez Armię Czerwoną, a następnie czynnie użytkowany do 1992 roku.

Dawne stanowisko dowodzenia zostało wzniesione przez wojska radzieckie na uboczu kompleksu lotniczego w jego południowo – zachodniej części, w pobliżu budynków o funkcji pomocniczej. Jego głównym przeznaczeniem było planowanie, organizowanie, motywowanie i kontrolowanie działań. Najpewniej powstało w drugiej połowie lat 60 – tych XX wieku kiedy to przebazowano do Bagicza 871. „Pomerański” Pułk Lotnictwa Myśliwskiego. Zgodnie z treścią protokołów zdawczo – odbiorczych przekazanych Polsce przez stronę rosyjską stanowisko zostało oddane do użytku w 1969 roku i było wyposażone było w węzeł łączności Faza.

Po przekazaniu obiektu stronie polskiej w 1992 roku obiekt pełnił głównie funkcje rekreacyjne – miejsce spotkań i imprez okolicznościowych. Obecnie wyłączony z użytkowania.

Sytuacja – północno – wschodnia część miasta Kołobrzeg, na osiedlu Podczele, w bezpośrednim sąsiedztwie terenu lotniska Bagicz oraz morza. Budynek usytuowany równolegle do drogi.

Materiał, konstrukcja, technika – obiekt wzniesiony z prefabrykowanych elementów żelbetonowych, złożony z małych pomieszczeń funkcyjnych i dużych przestronnych izb, do wejścia prowadzi wejście główne oraz dwa korytarze z wyjściami awaryjnymi. Konstrukcja z żelazobetonowych sekcji o niewielkiej długości – moduły, w tym składane konstrukcje betonowe SBK o kształcie cylindra z płaską podłogą oraz schrony składane betonowe USB o kształcie łukowego, żebrowanego sklepienia, z sekcjami szerokości 0,75 cm („łupina żelbetowa eliptyczna”), z jednej strony prefabrykowane przedstonki, z drugiej komory na aparaturę filtrowentylacyjną. Moduły łączone prefabrykowanymi korytarzami o profilach prostokątnych szerokości 2,5 m i wysokości 2,45 m oraz o profilach z łukowymi stropami o szerokości 2,4 m i maksymalnej wysokości 1,9 m, a także o profilach prostokątnych typu U2 w wymiarach 0.95 m na 1,9 m

Sklepienia, stropy - żelbetowe

Wieżba dachowa – brak.

Pokrycie dachowe – brak,

Rzut – budynek założony na planie nieregularnym.

Bryła - zwarta, kubiczna, rozczłonkowana, prostopadłościenna, dwukondygnacyjna, nakryta nasypem ziemnym porośniętym drzewami i krzewami.

Elewacje – brak.

Okna – brak.

Drzwi wejściowe – jednoskrzydłowe drzwi lekkie pancerne z uszczelką gazoszczelną od strony południowo - zachodniej.

Drzwi wejściowe/wyjściowe awaryjne – jednoskrzydłowe drzwi metalowe od strony południowej, dwuskrzydłowe drzwi metalowe od strony północno – wschodniej.

Instalacje - elektryczna, wodno – kanalizacyjna, wentylacyjna.

<p>14. Kubatura ok. 400 m³</p>	<p>15. Powierzchnia mieszkalna: 120 m² strych: ok. 60 m²</p>	<p>16. Przeznaczenie pierwotne Dawne radzieckie stanowisko dowodzenia</p>	<p>17. Użytkowanie obecne Nieużytkowany</p>
<p>18. Stan zachowania</p> <p>Fundamenty – stan dobry, niewielkie ślady zawilgocenia. Ściany – stan dobry, wtórna farba łuszczy się. Stropy – stan dobry, wtórna farba łuszczy się. Pokrycie dachu – nie występuje. Wnętrze – stan dobry. Okna – nie występują. Rynny i rury spustowe – nie występują.</p> <p>19. Istniejące zagrożenia, najpilniejsze postulaty konserwatorskie</p> <ul style="list-style-type: none"> - Należy wymienić zgniłą drewnianą podłogę. - Należy usunąć zbędne współczesne wyposażenie. - Należy usunąć wtórne przemalowania ścian. 			

20. Akta archiwalne (rodzaj akt, numer i miejsce przechowywania)

21. Uwagi

23. Bibliografia

Literatura:

Tomasz Szulc, Radziecki umocnione stanowiska dowodzenia w Polsce, w: Poligon 2(19) 2010, str. 62-72.

Inne źródła:

strona internetowa: www.twierdzakolobrzeg.pl

strona internetowa: <https://pl-pl.facebook.com/groups/372744643269251/>

artykuł: <http://www.niezalezne.media/2020/02/10/podczele-niezbadane-grupa-mity-i-legendy-kolobrzeskie-zwiedza-miejscza-w-ktorych-czas-sie-zatrzymal/>

25. Źródła ikonograficzne (rodzaj, miejsce przechowywania)

22. Adnotacje o inspekcjach, informacje o zmianach (daty, imiona i nazwiska wypełniających)

24. Opracowanie karty ewidencyjnej (autor, data i podpis)

tekst: mgr hist. szt. Joanna Mikrut-Dyrek, 7.06.2022

plany, rysunki: mgr hist. szt. Joanna Mikrut-Dyrek, 7.06.2022

fotografie: 7.06.2022

Joanna Mikrut-Dyrek
Joanna Mikrut-Dyrek

26. Załączniki

Załączniki do karty ewidencyjnej A nr 1-11.

1. Miejscowość	Kołobrzeg	5. Zabytek (nazwa jak w karcie), adres	6. Zawartość wkładki
2. Gmina	Kołobrzeg	Dawne radzieckie stanowisko dowodzenia	Cd. historii obiektu.
3. Powiat	Kołobrzeski	ul. Brzeska	
4. Województwo	Zachodniopomorskie		

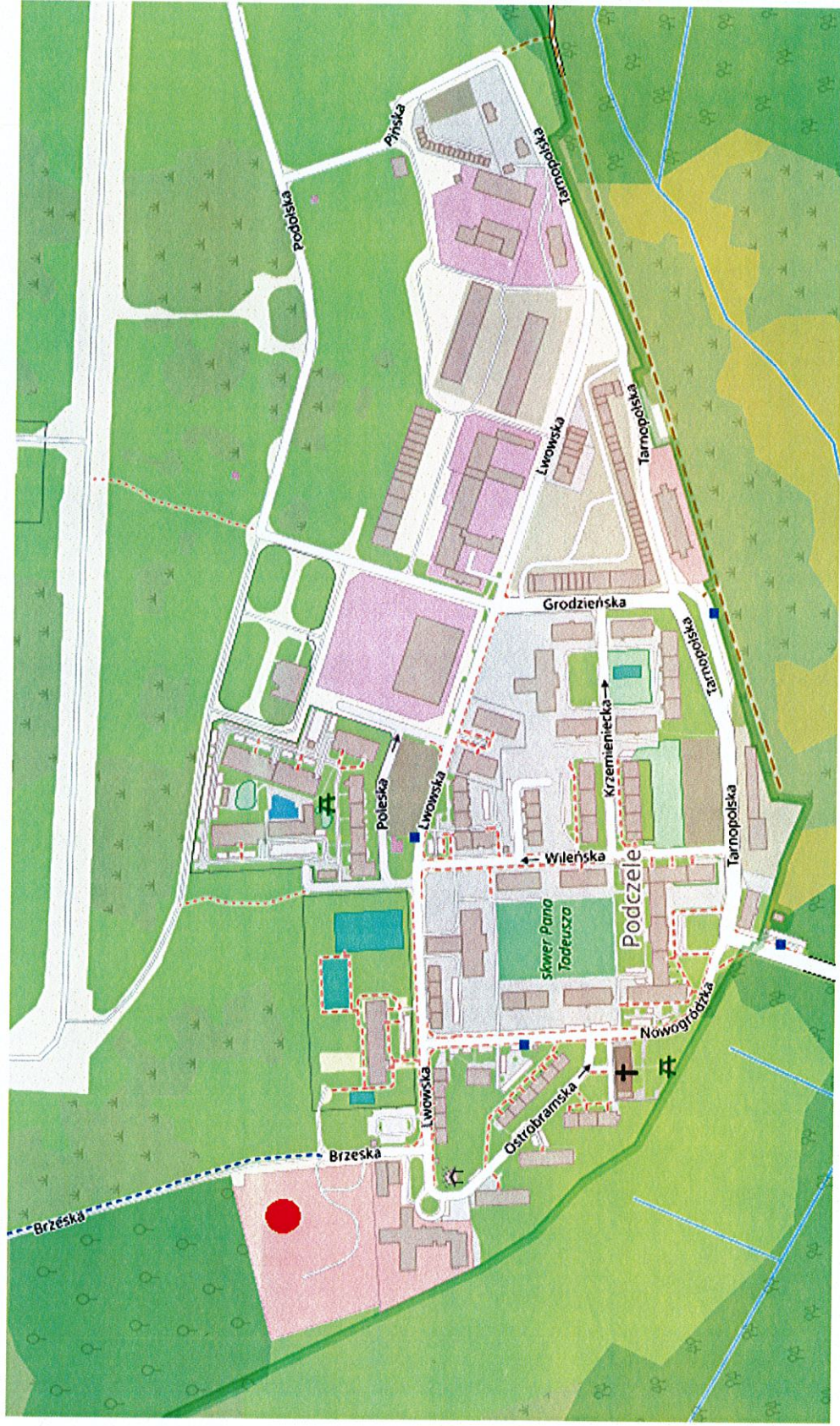
12. Historia c.d.

Lotnisko było budowane przez wojska niemieckie w tajemnicy do czasu jego otwarcia 26 kwietnia 1938 roku. Na jego terenie ulokowane zostały dwa pasy startowe dla samolotów, stacja kolejowa, magazyny do przechowywania amunicji, hangary lotnicze i naprawcze, stacja benzynowa oraz garaże. W bezpośrednim sąsiedztwie lotniska znajdowało się osiedle garnizonowe liczące 43 budynki o przeznaczeniu mieszkalnym i gospodarczym (biura administracyjne, koszary, sale lekcyjne, mesy, ambulatorium i kasyno). Oddziały Luftwaffe opuściły jednostkę na początku marca 1945 roku, w związku z oblężeniem Kołobrzegu przez Armię Wojska Polskiego i Armii Czerwonej.

Po przejściu jednostki przez Armię Czerwoną nastąpiło całkowite wyłączenie terenu lotniska oraz osiedla spod jurysdykcji władz polskich. Zyskało ono nazwę Podczele. Początkowo teren ten był użytkowany bez większych zmian, dopiero po 1956 roku na mocy umowy pomiędzy rządem PRL i rządem ZSRR o statusie prawnym wojsk radzieckich stacjonujących w Polsce doszło do rozbudowy. Powstała infrastruktura umożliwiająca obsługę samolotów odrzutowych – wybudowano nowy dłuższy pas startowy, rozbudowano wieżę lotów, wzniesiono nowe stacje radarowe. W drugiej połowie lat 60-tych rozpoczęto budowę schronohangarów przystosowanych do załadunku samolotów przed lotem, odsypanych grubą warstwą ziemi i obsadzanych od góry drzewami. W 1969 roku wybudowano ukrycie typu „Granit”, służące ochronie samojednej wyrzutni pocisków balistycznych mogących przenosić głowice termojądrowe.

Po likwidacji jednostki wojskowej w 1992 roku (ostatni żołnierz radziecki wyjechał 8 maja 1992 roku), teren został podzielony pomiędzy miasto Kołobrzeg i gminę Ustronie Morskie. Budynki osiedla garnizonowego zostały zaadaptowane do celów cywilnych (mieszkania, pensjonaty, hotele, sklepy, punkty usługowe i obiekty kultu religijnego). Na przełomie wieków duża część lotniska została zdewastowana. W 2011 roku rozebrano większość schronohangarów, ukrycie typu „Granit” oraz obiekty infrastruktury (magazyny, zbiorniki paliwa, bocznic kolejowa). Płytę lotniska zdewastowano. Od 2012 roku funkcjonuje tutaj sezonowe podkołobrzeskie lotnisko.

1. Miejscowość	Kołobrzeg	5. Zabytek (nazwa jak w karcie), adres	6. Zawartość wkładki
2. Gmina	Kołobrzeg	Dawne radzieckie stanowisko dowodzenia	Rzut obiektu - stan istniejący
3. Powiat	Kołobrzezski	ul. Brzeska	
4. Województwo	Zachodniopomorskie		



Mapa sytuacyjna- kolorem czerwonym oznaczono dawne radzieckie stanowisko dowodzenia.

ZAŁĄCZNIK DO KARTY EWIDENCYJNEJ A I

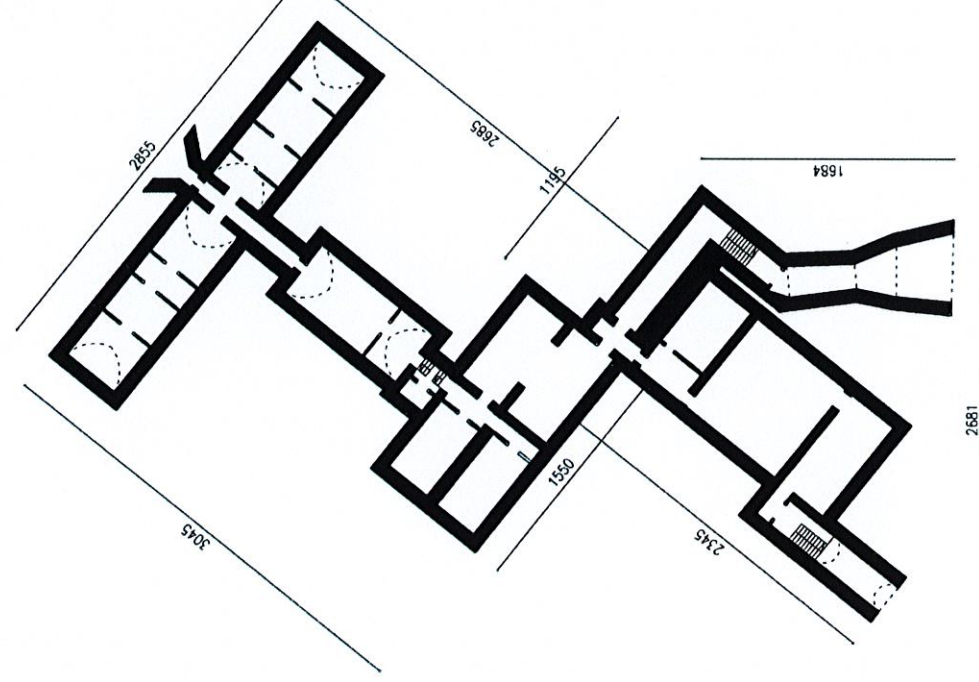
Nr 3

Miejscowość Kolobrzeg
2. Gmina Kolobrzeg
3. Powiat Kolobrzeski
4. Województwo Zachodniopomorskie

5. Zabytek (nazwa jak w karcie), adres
Dawne radzieckie stanowisko
ul. Brzeska

6. Zawartość wkładki

Dokumentacja fotograficzna.



Rzut budynku.

1. Miejscowość	Kołobrzeg	5. Zabytek (nazwa jak w karcie), adres Dawne radzieckie stanowisko dowodzenia ul. Brzeska	6. Zawartość wkładki Dokumentacja fotograficzna.
2. Gmina	Kołobrzeg		
3. Powiat	Kołobrzeski		
4. Województwo	Zachodniopomorskie		



Wejście główne do dawnego radzieckiego stanowiska dowodzenia od strony południowo – zachodniej.

1. Miejscowość	Kołobrzeg	5. Zabytek (nazwa jak w karcie), adres Dawne radzieckie stanowisko dowodzenia ul. Brzeska	6. Zawartość wkładki Dokumentacja fotograficzna.
2. Gmina	Kołobrzeg		
3. Powiat	Kołobrzeski		
4. Województwo	Zachodniopomorskie		



Wejście/wyjście awaryjne do dawnego radzieckiego stanowiska dowodzenia od strony południowo – wschodniej.